

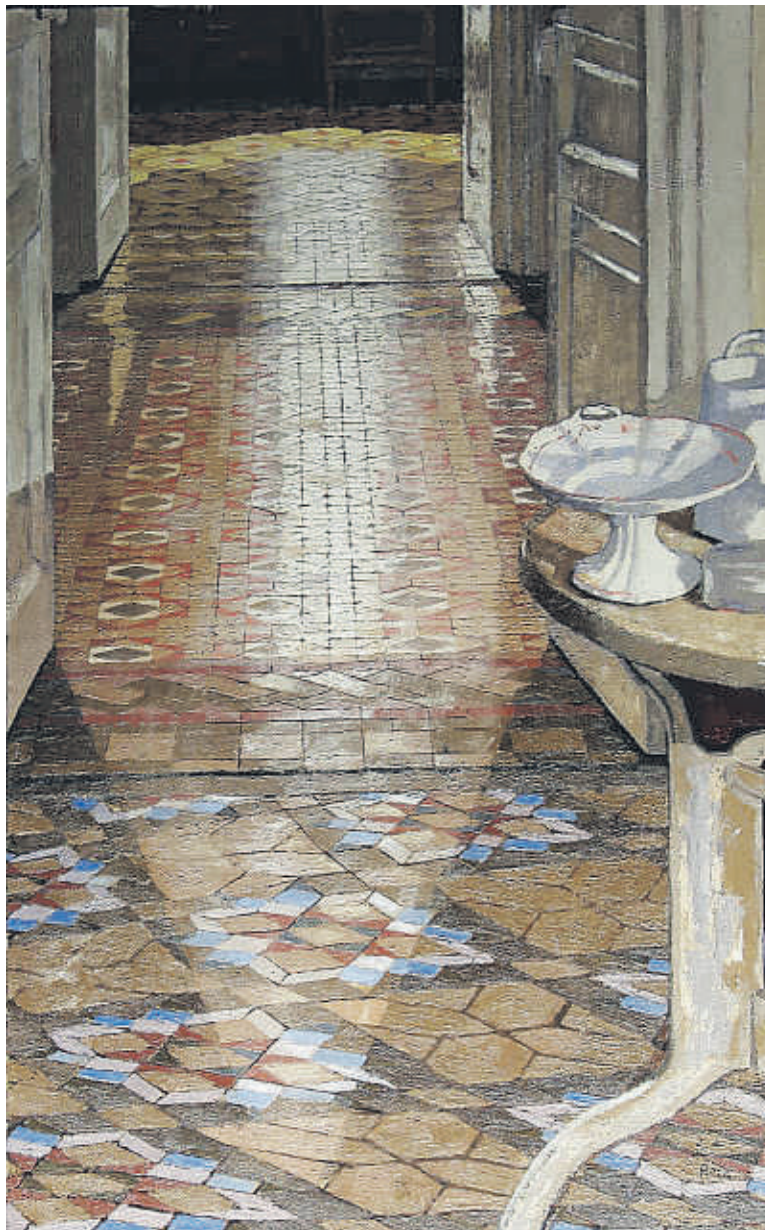
► tors Santiago Rusiñol i Ramon Casas i l'escultor Enric Clarasó deixa constància de l'arribada de la modernitat artística a Catalunya en portar al carrer Petritxol tot el que havien après en la bohèmia parisenca. Es tractava d'artistes tan rendibles que bé justificaven una reforma de la sala per introduir els entapissats en vellut vermell o les otomanes, així com la innovació que suposava el vernissatge de la inauguració, tal com s'acostumava a fer a la capital francesa. De la mateixa manera que l'atmosfera que

### Les escenes del Liceu o els cavalls testimonien la forma com l'elit va exercir de motor d'un cert art

Hermen Anglada Camarasa reflectia en els seus quadres podria haver estat decisiva per empènyer el jove Picasso a viatjar a París, com ha escrit Francesc Fontbona.

L'afany per adoptar les novetats més candents de l'art va semblar durar-li a Joan Baptista Parés just fins a l'arribada del noucentisme. Es va estimar més aferrar-se al modernisme, una decisió que, juntament amb la irrupció de les avantguardes del primer terç del segle XX, va conduir la galeria a una etapa de descrèdit, en paraules de Fuentes Milá. El visitant a l'exposició també s'endinsa en l'ombra d'aquella època només tènueament il·luminada per la fidelitat d'artistes com Modest Urgell, Carlos Váz-

**JOSEP ROCA SASTRE: PASSADÍS, 1997**  
Aquest quadre de Roca-Sastre (1928-1997), posterior a les dates que aborda l'exposició, ha estat incorporat pel seu valor simbòlic com el camí que continua la galeria



quez o el sempre present Rusiñol.

Joan Anton Maragall Garriga, actual president de la Sala Parés, reivindica l'exposició com un homenatge a totes les persones involucrades en la història de la galeria. El recorregut es tanca amb l'etapa que s'estén entre 1925, quan la família Maragall es fa càrrec de la sala, que mantindrà el nom del seu fundador, i arriba fins al 1988. Supera les adversitats gràcies a l'activitat fora del país tant com pels esforços per recuperar un paper actiu en la promoció de l'art a Barcelona,

### L'èxit comercial d'alguns artistes va provocar el pas de les exposicions col·lectives a les individuals

defensant la figuració com a línia estètica que havia de servir de contrapunt a tendències més experimentals i avantguardistes.

Els últims trenta anys en la història de la galeria queden per a una altra anàlisi, quan, segons Joan Anton Maragall, el temps permet tenir una perspectiva sobre el projecte del qual ell mateix es va fer càrrec a finals dels 80 i pel qual continua lluitant perquè la Sala Parés continuï sent un espai de referència. Les 43.000 visites que la galeria rep cada any així semblen confirmar-ho. |

#### Memòria. 140 anys

COMISSARI: SERGIO FUENTES MILÀ. SALA PARÉS. BARCELONA. WWW.SALAPARES.COM. FINS AL 13 DE FEBRER

## opinió

# Lampedusa ven Sèvres

Des que vaig descobrir *El gattopardo* no he deixat d'interessar-me mai per Giuseppe Tomasi di Lampedusa. La meva editora, Clara Pastor, em va recomanar el conte *El professor i la sirena*, un homenatge a la intel·ligència i la sensualitat, un conte que relaciona el mite amb la fantasia. Lampedusa no va tenir èxit en vida i *El gattopardo* va ser rebutjat per prestigioses editorials mentre al seu autor li diagnosticaven un tumor que no li permetria veure'l publicat. Arriba ara a cura d'Acantilado *Viaje por Europa. Correspondencia* (1925-1930), una selecció de cartes que l'autor sicilià manté amb els seus cosins, Casimiro i Lucio

Piccolo, mentre recorre Europa com un dandi.

Entre les suculentos pàgines plenes de jocs erudits i sexuals, em van divertir especialment les que dedica als seus intents per vendre un joc de porcel·lanes de Sèvres a Londres. Es reuneix amb experts i historiadors de l'art –“tractar amb els anglesos sempre fa goig: són cortesos i expeditius, i la seva aparent estupidesa és només immensa i irrefrenable timidesa”– que li aconsellen com vendre-la. És curiós veure com tots ells li desaconsellen que vagi als antiquaris perquè cobren les taxacions. Recalca la mala pràctica (comuna encara avui) de cobrar un percentatge de la taxació i d'aquesta manera inflar



Fotograma d'El gattopardo' (1963) del director Luchino Visconti

el valor de les col·leccions per percebre més honoraris. Mentre llegia aquesta correspondència, recordava els meus temps d'estudiant a Londres, on a Sotheby's ens passàvem la tarda escrutant porcel·lanes que no m'interessaven gens. A Lampedusa tampoc no li interessaven, només els diners que pot treure, com els passa als que hereten obres i se'n desfan.

ARTUR RAMON



El perquè de la devaluació de certes antiguitats rau en la perfecta combinació de desafecte per les peces i fàcil sortida en les subhastes. I els antiquaris, espècie globalment en extinció, són agents residuals, molts cops mal etiquetats com a personatges sempre sospitosos, els últims guardians del món d'ahir.

L'última vegada que vaig estar a Palerm vaig visitar el cementiri dels Caputxins. Rere un reixat de ferro hi ha una làpida de marbre on reposen les restes de Giuseppe Tomasi di Lampedusa, príncep de Lampedusa i duc de Palma di Montechiaro, al mateix lloc on ell mateix fa reposar el seu príncep Fabrizio de Salina en el seu *Gattopardo*. Cloc els ulls i veig l'elegant figura de Burt Lancaster ballant amb Claudia Cardinale entre miralls daurats que reflecteixen porcel·lanes de Sèvres a la casa de camp de Donnafugata.